

Rapport sur l'incidence des obligations vertes 2020



Obligations vertes

Depuis leur apparition en 2007, les obligations vertes sont devenues un moyen courant pour les entreprises, les gouvernements et d'autres organisations de lever des fonds pour des projets procurant des avantages environnementaux. En 2018, Investissements RPC est devenu le premier gestionnaire de caisse de retraite à émettre une obligation verte. Il a franchi un nouveau jalon en janvier 2019 avec la première vente d'une obligation verte libellée en euros émise par un gestionnaire de caisse de retraite, avec l'émission d'un milliard d'euros d'un billet à taux fixe à 10 ans. Nous avons actuellement quatre émissions d'obligations vertes en circulation et, en décembre 2019, nous avons émis notre première obligation verte libellée en dollars américains. Cette transaction s'étalant sur un an comportait une obligation verte à taux variable de 500 M\$ US liée au taux de financement à un jour garanti (SOFR). Cela faisait partie de la stratégie d'abandon du taux interbancaire offert à Londres (TIOL) par le secteur comme taux de référence principal pour le financement interbancaire à court terme. Cette transaction historique visait l'un des plus importants placements verts fondés sur le taux de financement à un jour garanti et constituait l'un des plus importants placements privés socialement responsables faisant référence à un taux sans risque.

Les émissions vertes fournissent un moyen supplémentaire de financement pour permettre à Investissements RPC d'acquiescer d'intéressants placements à long terme admissibles en vertu de son cadre de référence pour les obligations vertes. Ce cadre a été évalué par le Centre de recherche international sur l'environnement et le climat (CICERO), chef de file en contre-expertises sur la qualification de créances à titre d'obligations vertes.

Le comité interservices sur les obligations vertes d'Investissements RPC comprend des représentants des équipes et groupes suivants : Investissement durable, Marchés financiers et placements factoriels, Électricité et énergies renouvelables, Service juridique et Affaires publiques et communication. Le comité, qui s'est réuni en octobre 2019 et en juin 2020, est chargé de déterminer les projets pouvant être financés par le produit de l'émission des obligations vertes dans les catégories suivantes.

Énergies renouvelables (éolienne et solaire)

- Acquisition, exploitation, entretien et mise à niveau de projets d'énergie éolienne et solaire
- Amélioration de l'efficacité de projets d'énergie éolienne et solaire

Gestion durable des eaux et des eaux usées

- Acquisition, exploitation et mise à niveau de projets visant à améliorer l'efficacité des services de distribution et de recyclage de l'eau
- Placements dans des systèmes servant à récupérer et à recycler l'eau de ruissellement des champs en vue de la production agricole.

Immeubles écologiques (certifiés LEED platine)

- Placements directs dans des immeubles ayant obtenu la certification LEED platine au cours de la période rétrospective de 24 mois et de la durée de vie de l'obligation.

Renseignements sur les émissions d'obligations vertes d'Investissements RPC pour l'exercice 2020

Au cours de l'exercice 2020, Investissements RPC a procédé à l'émission de deux obligations vertes pour un montant total équivalant à 2,2 G\$

Émetteur : CPPIB Capital Inc.	Émetteur : CPPIB Capital Inc.
Cotes : AAA / AAA / Aaa	Cotes : AAA / AAA / Aaa
Format : Reg S	Format : Reg S
Taille : 500 M\$ US	Taille : 1,0 G€
Date de fixation du prix : 3 décembre 2019	Date de fixation du prix : 30 mars 2020
Date d'échéance : 10 décembre 2020	Date d'échéance : 6 avril 2027
Coupon : SOFR + 32pb	Coupon : 0,25 %

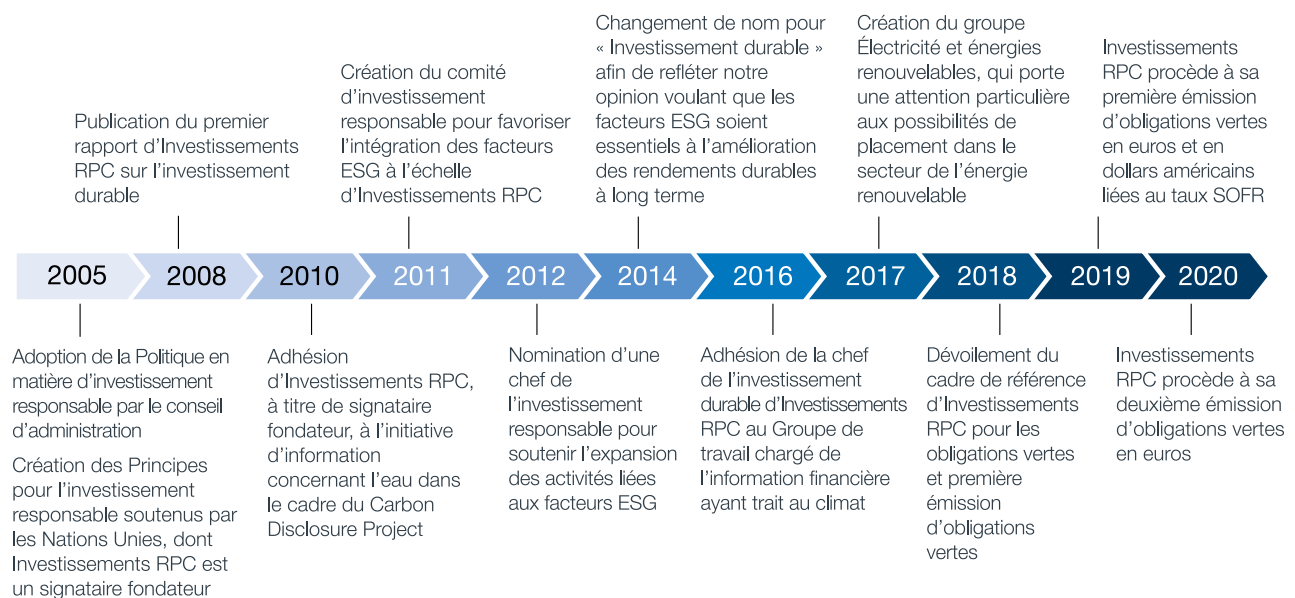


En conformité avec les objectifs de développement durable des Nations Unies



En mars 2020, Investissements RPC a acquis Pattern Energy Group Inc., une société d'énergie renouvelable qui possède un portefeuille de 28 projets d'énergie renouvelable au Canada, aux États-Unis et au Japon. La transaction représente une valeur d'entreprise d'environ 6,1 milliards de dollars américains, incluant la dette nette.

Évolution de la plateforme de Investissements RPC en matière de facteurs ESG



Registre des obligations vertes

Le Comité sur les obligations vertes est également chargé de superviser le registre des obligations vertes. Ce registre documente la valeur des émissions d'obligations vertes et les actifs auxquels le produit a été affecté. Voici le registre en date de juin 2020 (pour plus de détails sur les actifs d'Investissements RPC dans le secteur des énergies renouvelables, se reporter à la page 26 de notre Rapport sur l'investissement durable 2020, qui se trouve à <http://www.investissementsrpc.com/SIRReport2020FR>). Sauf indication contraire, tous les montants ci-dessous sont en dollars canadiens.

Registre des émissions d'obligations vertes pour l'exercice 2020 :

Au 30 juin 2020

Obligations	
USD	500 000 000 \$ US 681 000 000 \$
EUR	1 000 000 000 € 1 529 750 000 \$
Total	2 210 750 000 \$

Taux de change – 30 juin

USD/CAD	1,36200
EUR/CAD	1,52975

Devise d'investissement

Énergie renouvelable

Pattern Energy	USD
Total	3 813 600 000 \$

Registre des émissions d'obligations vertes pour l'exercice 2019¹ :

Au 28 juin 2019

Obligations	
CAD	1 500 000 000 \$ 1 500 000 000 \$
EUR	1 000 000 000 € 1 488 100 000 \$
Total	2 988 100 000 \$

Devise d'investissement

Énergie renouvelable

Cordelio Power	CAD
Piaul I et Ventos III de Votorantim Energia	BRL
Enbridge	CAD
Enbridge	EUR
Enbridge	USD
ReNew Power	USD

Immeubles écologiques

Place Centennial (Alberta)	CAD
Eau Claire Tower (Alberta)	CAD
Centre Richmond Adelaide – 111 Richmond (Ontario)	CAD
Total	3 033 821 458 \$

1. La valeur des actifs à partir desquels le produit des obligations vertes pour l'exercice 2019 a été attribué et les taux de change utilisés pour ces actifs n'ont pas été modifiés dans ce registre par rapport à il y a 12 mois.

Faits saillants de l'exercice 2020

2 obligations vertes
(USD et EUR)

2,2 G\$ mobilisés

1 nouveau projet d'énergie renouvelable

9,29 millions de tonnes métriques

d'émissions de GES en CO₂ évitées par an

Équivaut aux émissions de GES de 2 007 545 voitures pour un an*

14,04 millions de mégawattheures (MWh)

d'énergie renouvelable produits annuellement

Équivaut aux émissions de CO₂ provenant de l'électricité utilisée par 1 573 245 foyers pendant un an*

* Données sont tirées du site suivant : <https://www.epa.gov/energy/greenhouse-gas-equivalencies-calculator> (disponible exclusivement en anglais) basé sur l'investissement de Investissements RPC dans l'énergie renouvelable uniquement.

Estimation de l'incidence des projets d'énergie renouvelable en exploitation

Placement	Emplacement	Date d'investissement initiale	Description	Technologie	Participation d'Investissements RPC ²	Capacité brute (gigawatts) ¹	Capacité pro rata d'Investissements RPC (gigawatts)
Pattern Energy	Canada/ États-Unis/ Japon	Mars 2020	Une entreprise avec une portefeuille de 28 projets d'énergie renouvelable au Canada, aux États-Unis et au Japon.	Éolienne	72 %	3,38	2,42
Cordelio Power	Canada	Avril 2018	Portefeuille de six projets d'énergie éolienne et solaire opérant au Canada.	Solaire Éolienne	100 %	0,40	0,40
Enbridge	Canada/ États-Unis	Mai 2018	Actifs d'énergie renouvelable terrestres en Amérique du Nord.	Solaire	49 %	1,30	0,64
	Allemagne		Deux projets d'énergie éolienne au large de l'Allemagne.	Éolienne		0,31	0,15
Votorantim Energia	Brésil	Décembre 2017	Deux parcs éoliens opérant dans le nord-est du Brésil.	Éolienne	50 %	0,57	0,29
ReNew Power	Inde	Janvier 2018	Chef de file dans la promotion et l'exploitation des énergies renouvelables en Inde avec une capacité d'énergies propres tirées du soleil (production commerciale et sur les toits) et du vent.	Éolienne	18 %	3,25	0,59
				Solaire	18 %	2,18	0,39
Total						11,39	4,88

1. La capacité brute est indicative de la capacité détenue par le placement d'Investissements RPC, après la déduction des intérêts minoritaires.
2. Tous les chiffres sont arrondis.

Estimation de l'incidence des immeubles écologiques¹

Aperçu qualitatif²

Placement	Emplacement	Description	Participation d'Investissements RPC	Certification
Centre Richmond Adelaide – 111 Richmond	Canada	255 313 pieds carrés d'espace commercial multifonctionnel	50 %	LEED BE Platine
Eau Claire Tower	Canada	659 839 pieds carrés d'espace commercial multifonctionnel	50 %	LEED NE Platine
Place Centennial	Canada	1 458 600 pieds carrés d'espace commercial multifonctionnel	50 %	LEED BE Platine

Synthèse qualitative – Intensité énergétique (IÉ) et intensité des émissions de gaz à effet de serre (GES)³

Placement	IÉ [MJ/pi ²]	IÉ – norme sectorielle [MJ/pi ²]	Variation de l'IÉ ⁵	GES [kg éq. CO ₂ /pi ²]	Intensité des GES – norme sectorielle [kg éq. CO ₂ /pi ²]	Variation de l'intensité des GES ⁵
Centre Richmond Adelaide – 111 Richmond⁴	112,88	143,99	-22 %	3,42	5,23	-35 %
Eau Claire Tower	79,55	143,99	-45 %	8,79	16,16	-46 %
Place Centennial	87,15	143,99	-39 %	9,66	16,16	-40 %

1. Le changement de format de présentation des données par rapport à l'année précédente vise à améliorer la fiabilité et à réduire la variation subjective des taux de référence.
2. La méthodologie employée pour mesurer la superficie des actifs a changé par rapport à l'année précédente. Les données présentées dans le rapport de cette année sont fondées sur la superficie brute.
3. Les taux liés aux normes sectorielles en matière d'IÉ et d'intensité des GES sont calculés à partir des données fournies dans le document « Energy Star – Intensité énergétique par type de propriété au Canada Référence technique » <https://portfoliomanager.energystar.gov/pdf/reference/Canadian%20National%20Median%20Table.pdf> (disponible en anglais seulement). L'IÉ à la source est utilisé pour ce calcul.
4. La variation inférieure de l'IÉ et de l'intensité des GES du 111 Richmond par rapport à la norme et aux autres immeubles est attribuable à son ancienneté. Eau Claire Tower utilise des contrôles intelligents, tandis que Place Centennial a mis en place un système de cogénération afin d'accroître son efficacité.
5. Les mesures de la variation de l'IÉ et de l'intensité des GES s'appliquent à l'ensemble de l'actif et non au prorata d'Investissements RPC.

Siège social

Toronto

One Queen Street East, Suite 2500,
Toronto (Ontario) M5C 2W5 Canada

Tél. : +1 416 868 4075

Télé. : +1 416 868 8689

Sans frais :

+1 866 557 9510

Bureaux internationaux

Hong Kong

18/ F York House, The Landmark,
15 Queen's Road Central

Central Hong Kong

Tél. : +852 3973 8788

Télé. : +852 3973 8710

Londres

40 Portman Square, 2nd Floor
London W1H 6LT

Royaume-Uni

Tél. : +44 20 3205 3500

Télé. : +44 20 3205 3420

Luxembourg

10-12 Boulevard F.D. Roosevelt
Luxembourg

L-2450

Tél. : +352 2747 1400

Télé. : +352 2747 1480

Mumbai

3 North Avenue, Maker Maxity,
5th Floor, Bandra Kurla Complex,
Bandra (East) Mumbai 400051

Inde

Tél. : +91 22 615 14400

New York

510 Madison Avenue, 15th Floor
New York, NY 10022

États-Unis

Tél. : +1 646 564 4900

Télé. : +1 646 564 4980

San Francisco

38 Bluxome Street, 1st Floor
San Francisco, CA 94107

États-Unis

Tél. : +1 415 276 2835

Télé. : +1 628 444 7305

São Paulo

Av. Brigadeiro Faria Lima
4300 – 14° andar

São Paulo – SP, 04538-132

Brésil

Tél. : +55 11 3216 5700

Télé. : +55 11 3216 5780

Sydney

Suite 5, Level 30,
Governor Macquarie Tower
1 Farrer Place

Sydney, NSW 2000

Australie

Tél. : +61 2 8257 7777

Télé. : +61 2 8257 7717